



PUNT TOT PUNT VERBINDING

Versie 10/10



INHOUD

1 INTRODUCTIE	3
1.1 NETWERK MET EEN ROUTER	3
1.2 PUNT TOT PUNT VERBINDING TUSSEN DE SH-CONTROLLER EN EEN PC	3
<i>1.2.1 Controllersconfiguratie</i>	<i>4</i>
<i>1.2.2 PC-configuratie</i>	<i>5</i>
1.2.2.1 Windows Seven	5
1.2.2.2 Windows XP	6
1.2.2.3 Windows Vista	7

1 INTRODUCTIE

1.1 NETWERK MET EEN ROUTER

Als u de SH-controller met uw PC kunt verbinden aan een router die een DHCP-server is, hoeft u slechts de DHCP-functionaliteit in de controller en in uw PC in werking te stellen.

1.2 PUNT TOT PUNT VERBINDING TUSSEN DE SH-CONTROLLER EN EEN PC

Als u geen router heeft, dient u om de controller direct met uw PC te verbinden een privé vastgestelde IP in de controller en in de PC te configureren.
Volgt u de instructies over hoe dit gedaan wordt hieronder.

U dient, alvorens u begint met veranderingen aanbrengen op uw PC, de huidige instellingen op te slaan om in staat te zijn deze onmiddellijk terug te kunnen zetten zodra u klaar bent.

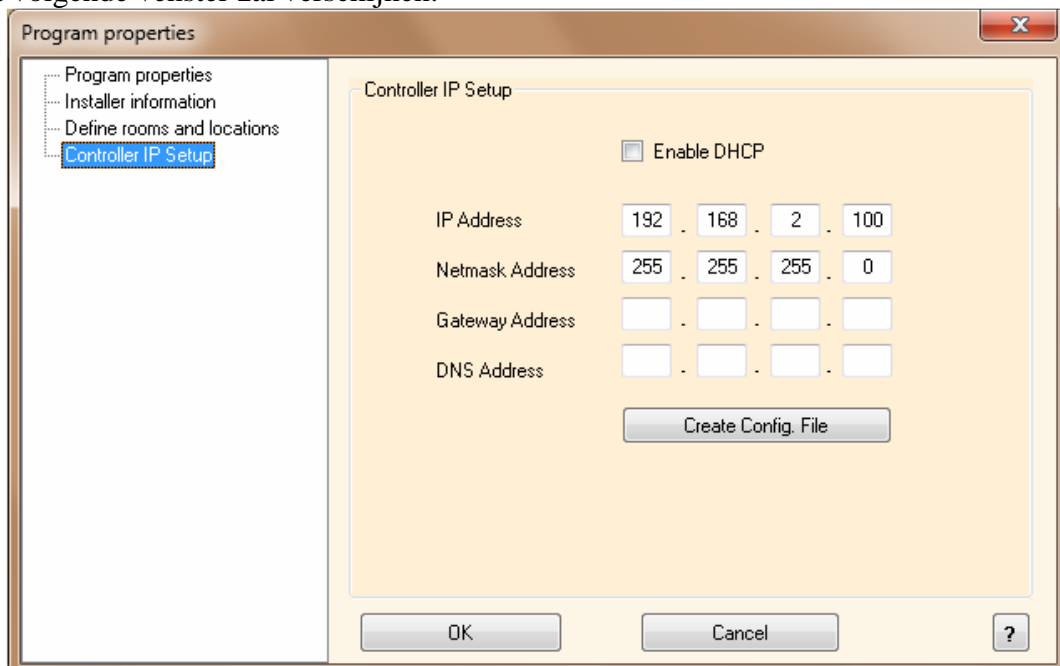
1.2.1 CONTROLLERSCONFIGURATIE

Voordat u de controller verbindt met uw PC, moeten er bepaalde configuraties uitgevoerd worden met behulp van de Configuration Tool: zorg ervoor de Configuration Tool 2.26.01 (of latere versie) en de bijbehorende firmware versie 2.26.01 (of latere versie) naar de Controller toe te gebruiken.

U moet altijd een *privé* vastgesteld IP-adres naar de smart-house controller toe configureren.

Om dit te doen, moet de Configuration Tool gebruikt worden (beginnend bij de 2.26 uitgave): selecteer in het “Tool” menu “Program Properties” en vervolgens “Controller IP setup”.

Het volgende venster zal verschijnen:



De DHCP-adressering kan niet gebruikt worden wanneer u geen router heeft. Dit betekent dat als de “Enable DHCP” box aangevinkt is, u deze moet deselecteren.

In het “IP address” veld dient u *192.168.2.100* in te voeren

In het “Netmask address” veld dient u *255.255.255.0* in te voeren.

Het “Gateway address” veld en DNS moeten leeg zijn.

Wanneer u het vereiste veld ingevoerd heeft, dient u op “*Create Config. File*” te klikken: de Configuration Tool zal het bestand *IPSettings.txt* creëren dat u moet kopiëren naar de SD-kaart die geleverd wordt met de controller of naar een andere **LEGE** SD-kaart.

Alvorens u IP-instellingen in de Controller verandert, dient u deze te ontkoppelen van de Ethernet kabel.

Steek de SD-kaart vervolgens in de controller: het zal automatisch het bestand lezen.

De tijd die nodig is voor de handeling bedraagt ongeveer 5 seconden: wanneer de **rode** COM LED begint heel snel continu te knipperen, dient u de SD-kaart te verwijderen. Na een paar seconden zal de controller weer starten en zal de COM LED beginnen op de normale manier te knipperen (een korte flits per seconde).

Nu zijn de nieuwe IP-instellingen opgeslagen in de controller.

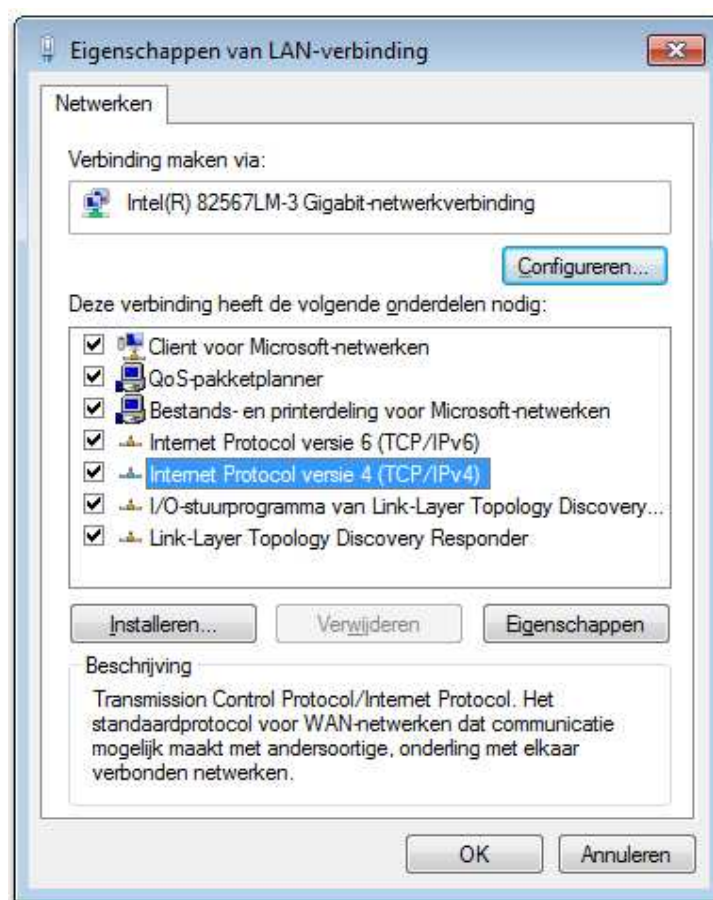
1.2.2 PC-CONFIGURATIE

Nu moet u een privé vastgesteld IP-adres in uw PC configureren. Volgt u gelieve de instructies hieronder overeenkomstig uw Operatieve Systeem.

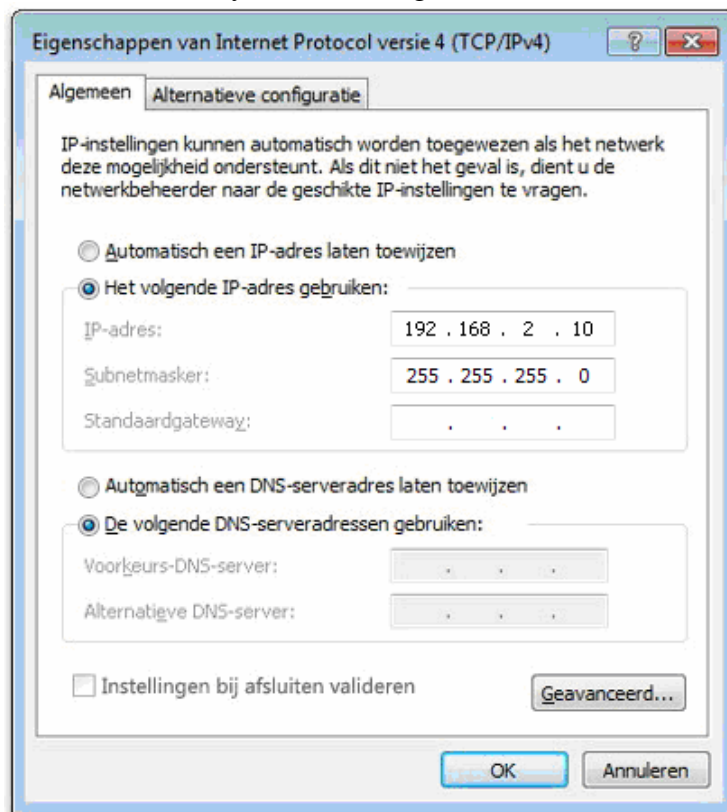
U dient, alvorens u begint met veranderingen aanbrengen op uw PC, de huidige instellingen op te slaan om in staat te zijn deze onmiddellijk terug te kunnen zetten zodra u klaar bent.

1.2.2.1 WINDOWS SEVEN

1. Open Netwerkverbindingen door te klikken op de knop **Start** en vervolgens op **Configuratiescherm**. Typ **adapter** in het zoekvak en klik vervolgens op **Netwerkverbindingen weergeven** onder Netwerkcentrum.
2. Klik met de rechtermuisknop op de verbinding die u wilt wijzigen en klik vervolgens op **Eigenschappen**. Als u om het beheerderswachtwoord of een bevestiging wordt gevraagd, typt u het wachtwoord of een bevestiging.
3. Klik op de tab **Netwerk**. Klik onder **Deze verbinding heeft de volgende onderdelen nodig** op **Internet Protocol Version 4 (TCP/IPv4)** en klik vervolgens op **Eigenschappen**.



4. In het nieuwe venster dat er verschijnt, dient u de optie **Het volgende IP-adresgebruiken** te selecteren en in het **IP-adres** veld dient u **192.168.2.10** te schrijven en in het **Subnetmasker** veld dient u **255.255.255.0** te schrijven
5. Laat de andere velden (Gateway en DNS) leeg.



6. Druk op **OK** om alle vensters te sluiten.
7. Verbind de controller aan uw PC door middel van de Ethernet-kabel: de Smart-House Configurator zal de Smart-House controller vinden. Nu kunt u uw configuratie lezen en schrijven.

1.2.2.2 WINDOWS XP

1. Open Netwerkverbindingen door te drukken op de Start **knop**, op **Bedienings Paneel** en vervolgens op **Netwerkverbindingen** en selecteer dan de LAN-adapter die u wenst te verbinden met de Controller uit die, die beschikbaar zijn.
2. Dubbelklik op de netwerkadapter-keuze. Selecteert u in het geopende formulier de optie **Internet Protocol (TCP/IP)**.
3. In het nieuwe venster dat er verschijnt, dient u de optie **Het volgende IP-adres gebruiken** te selecteren en in het **IP-adres** veld dient u **192.168.2.10** te schrijven en in het **Subnetmasker** veld dient u **255.255.255.0** te schrijven.
4. Laat de andere velden (Gateway en DNS) leeg.
5. Druk op **OK** om alle vensters te sluiten.
6. Verbind de controller aan uw PC door middel van de Ethernet-kabel: de Smart-House Configurator zal de Smart-House controller vinden. Nu kunt u uw configuratie lezen en schrijven.

1.2.2.3 WINDOWS VISTA

1. U kunt Netwerkverbindingen als volgt openen: klik op de knop **Start**, klik op **Configuratiescherm**, klik op **Netwerk en internet**, klik op **Netwerkcentrum** en klik vervolgens op **Netwerkverbindingen beheren**.
2. Klik met de rechtermuisknop op de verbinding die u wilt wijzigen en klik vervolgens op **Eigenschappen**. Typ het wachtwoord of een bevestiging als u wordt gevraagd om het Administrator-wachtwoord of een bevestiging.
3. Klik op het tabblad **Netwerk**. Klik onder **Deze verbinding heeft de volgende onderdelen nodig** op **Internet Protocol Version 4 (TCP/IPv4)** en klik vervolgens op **Eigenschappen**.
4. Klik op **Het volgende IP-adres gebruiken** en typt u vervolgens in de vakken **IP-adres**, **Subnetmasker** de instellingen voor het IP-adres.
In het nieuwe venster dat er verschijnt, dient u de optie **Het volgende IP-adres gebruiken** te selecteren en in het **IP-adres** veld dient u **192.168.2.10** te schrijven en in het **Subnetmasker** veld dient u **255.255.255.0** te schrijven.
5. Laat de andere velden (Gateway en DNS) leeg
6. Druk op **OK** om alle vensters te sluiten.
7. Verbind de controller aan uw PC door middel van de Ethernet-kabel: de Smart-House Configurator zal de Smart-House controller vinden. Nu kunt u uw configuratie lezen en schrijven.

